



Impactrapport

2025

INHOUD

1 Introductie

2 Impact

- In één oogopslag
- Onze methodologie
- Ons proces

3 Impact thema's

- Werk en vroege participatie
- Opvang en huisvesting
- Participatie en integratie

4 Vooruitblik

5 Verantwoording

1 Introductie

KENNIS DOOR, VOOR EN OVER NIEUWKOMERS

In 2025 werkten we verder aan oplossingen voor opvang, participatie en integratie die in de praktijk werken. Samen met gemeenten, partners en nieuwkomers brachten we ervaringen, onderzoek en beleid dichterbij elkaar.

Door goed te luisteren en samen te werken, ontwikkelen we inzichten die helpen om systemen voor nieuwkomers te verbeteren. In dit Impactrapport delen we waar we aan hebben gewerkt en wat we daarvan hebben geleerd.

Het team

Een team van **17** nieuwsgierige, creatieve, betrokken, missiegedreven mensen met diverse achtergronden, leeftijden en culturen. Ondersteund door een pool van **25** verschilsensitieve Cultural Mediators. Zij zorgen dat mensen zich veilig voelen en altijd hun verhaal kunnen delen in de taal waarin ze zich het meest comfortabel voelen.



93%
Trust Index™



2 Impact

IMPACT IN ÉÉN OOGOPSLAG

35 PROJECTEN

* Opdrachtgevers nieuw in 2025:



Totaal in 2025:

16 EXPERTPOOLS

291 Nieuwkomers

7 SURVEYS

593 Nieuwkomers

5 LOCATIEBEZOEK AZC'S

85 Nieuwkomers

5 BURGERCONSULTATIES

35 Nieuwkomers (130 burgers)

19 Gemeenten

4 Maatschappelijke organisaties

6 Opdrachten Ministeries

2 Ketenpartners

1 Regio

ONZE METHODOLOGIE



We werken vanuit het [Indicators of Integration-framework van Ager en Strang](#): een wetenschappelijk model gebaseerd op de ervaringen van nieuwkomers zélf.

In al onze projecten gebruiken we dit model om integratiebeleid te ontwerpen, monitoren en evalueren. Zodat gemeenten, maatschappelijke organisaties en werkgevers nieuwkomers zo goed mogelijk kunnen laten meedoen.

ONS PROCES

BEGIN

01

Kick-off

Aanscherpen vraagstuk, samen focus bepalen. Deskresearch voor context en beleid. **Resultaat:** een gedragen onderzoekskader.

02

Onderzoek

Kwantitatief: verschilsensitieve surveys en surveypanel
Kwalitatief: expertpools en interviews

04

Cocreatie & leren

Resultaten duiden in leer- en ontwerp sessies (soms met nieuwkomers). Vertalen naar concrete acties en borging in beleid en praktijk.

03

Analyse

Inzichten vertalen naar patronen. Kwantitatieve en kwalitatieve bevindingen samenbrengen tot een helder geheel.

05

Kennis delen

Opleveren toegankelijk en toepasbaar eindproduct; zoals een rapport, dashboard of presentatie.

06

Lerend netwerk

Uitwisseling en verdieping met andere gemeenten en partners. Samen leren en inzichten doorontwikkelen en toepassen in de praktijk.

EINDE

3 Impact thema's



WERK EN VROEGE PARTICIPATIE

In 2025 bleef toegang tot werk voor mensen in de asielprocedure een belangrijk onderwerp in Nederland. Na het afschaffen van de 24-wekeneis nam het aantal tewerkstellingsvergunningen (TWV's) sterk toe: van ongeveer 600 in 2022 tot meer dan 16.500 begin september 2025. Dit laat zien dat veel mensen die asiel aanvragen willen en kunnen werken, en onderstreept het belang van vroege participatie.

Tegelijk blijven er obstakels: onzekerheid over de toekomst, wachttijden en slechte leefomstandigheden in de opvang beperken voor mensen de mentale ruimte om te gaan werken. De verplichte TWV en complexe administratie maken het voor werkgevers bovendien lastig om te organiseren.

Wat we zien in de praktijk

In ons werk zien we dat gemeenten, werkgevers en maatschappelijke organisaties zoeken naar manieren om nieuwkomers sneller te laten deelnemen aan werk, opleiding of andere vormen van participatie. Steeds meer gemeenten ontwikkelen lokale aanpakken om participatie al tijdens de opvang of in de eerste fase van verblijf mogelijk te maken. Tegelijk lopen deze initiatieven vaak aan tegen praktische en juridische belemmeringen.

Wat we bijdragen

OpenEmbassy werkt samen met gemeenten en partners om beter te begrijpen wat werkt in vroege participatie en toegang tot werk. Via onderzoek, pilots en kennisdeling brengen we ervaringen uit de praktijk samen met beleidsanalyse. Het perspectief van nieuwkomers speelt daarin een belangrijke rol: hun ervaringen laten zien waar systemen goed werken en waar obstakels ontstaan.

Deze inzichten verwerkten we ook in [onze consultatiereactie](#) "Verbetering arbeidsmarkttoegang asielzoekers" en een [position paper](#) met werkgevers en maatschappelijke organisaties. Daarin pleiten we voor een eenvoudiger en transparanter systeem dat werkgevers duidelijkheid biedt en structurele barrières (zoals de TWV) vermindert.

Den Haag



Voor de gemeente Den Haag onderzocht OpenEmbassy hoe nieuwkomers in de asielopvang hun weg naar werk vinden. De ervaringen van deelnemers leveren concrete inzichten om begeleiding naar werk te versterken.

Lees meer → [Expertpool Nieuwkomers Den Haag](#)



Als ik werk, voel ik dat de overheid kan zien dat ik aan dit land wil bijdragen. — deelnemer expertpool

Eindhoven

Voor de gemeente Eindhoven ontwikkelden we een monitoringskader voor menswaardige asielopvang en participatie vanaf dag één. Samen met partners vertaalden we ambities naar concrete doelen en een monitoringsframework.



Lees meer → [Monitoringsframework Eindhoven](#)



Dat je merkt dat iemand vooraf echt in je beleid is gedoken en de essentie eruit haalt; dat helpt enorm. Het dwingt je als gemeente ook om anders te kijken naar wat je zelf hebt opgeschreven.
— Lisalette Dijkers, gemeente Eindhoven



OPVANG EN HUISVESTING

In 2025 bleef de opvang voor mensen die asiel aanvragen onder grote druk door een tekort aan opvang- en huisvestingscapaciteit. Overvolle (nood)opvanglocaties zorgen niet alleen voor moeilijke omstandigheden voor bewoners, maar ook voor druk op medewerkers en lokale gemeenschappen.

Het kabinet kondigde aan de Spreidingswet te willen intrekken. Ook werd voorgesteld om de voorrang op sociale huurwoningen voor statushouders af te schaffen. Minder doorstroom naar huisvesting betekent echter dat mensen langer in opvanglocaties blijven, waardoor de druk op het opvangsysteem verder toeneemt.



We zijn het zo moe om steeds van de ene opvanglocatie naar de andere te verhuizen. Oekraïners in Nederland worden heel vaak overgeplaatst — deelnemer expertpool

Wat we zien in de praktijk

Onderzoek en praktijk laten zien dat tijdige toegang tot stabiele huisvesting een belangrijke voorwaarde is voor integratie, arbeidsparticipatie en welzijn. Daarom ontwikkelen diverse gemeenten manieren om opvang menswaardiger en toekomstgerichter te organiseren. In steeds meer lokale initiatieven staat participatie centraal en wordt al tijdens de opvang gewerkt aan integratie, bijvoorbeeld via samenwerking met lokale organisaties en bewoners.



De Maand van de Oekraïense Keuken in een restaurant in Oss was een groot succes. Het hielp lokale mensen kennis te maken met de Oekraïense cultuur, bevorderde vertrouwen en was een voorbeeld van een geslaagd initiatief. — bewoner Thuis in Oss

Wat we bijdragen

OpenEmbassy werkt met gemeenten, maatschappelijke organisaties en bewoners om de kwaliteit van opvang, huisvesting en de mogelijkheden voor participatie te verbeteren. In verschillende projecten brengen we ervaringen van bewoners samen met beleid en praktijk.

Zo haalden we in opdracht van het [COA](#) inzichten op van oud-bewoners voor het kwaliteitskader opvang. In [Eindhoven](#) ondersteunen we de gemeente bij het ontwikkelen van een monitoringskader voor menswaardige opvang en participatie vanaf dag één. Daarnaast doen we onderzoek naar woon- en leefomstandigheden van verschillende groepen nieuwkomers, zoals in het onderzoek naar [arbeidsmigranten in Noordwijk](#).

Ook droegen we bij aan de internetconsultaties over de [Spreidingswet](#) en [huisvesting voor statushouders](#). Daarin benadrukken we dat stabiele huisvesting een cruciale voorwaarde is voor een goed functionerend opvangsysteem en succesvolle integratie.



Nieuwe BuurThuis

Samen met Hogeschool Utrecht onderzoeken we hoe de bouwstenen van het Nieuwe BuurThuis in de praktijk werken. Via locatiebezoeken en gesprekken met bewoners en partners verzamelen we inzichten om menswaardige en participatieve opvang verder te ontwikkelen.

Lees meer → [Nieuwe BuurThuis](#)

Meedoenbalie

In opdracht van het COA ontwikkelden we samen met Afdeling Buitengewone Zaken een nieuw ontwerp voor de Meedoenbalie in azc's. Via co-creatie met bewoners, vrijwilligers en medewerkers werkten we aan een toegankelijker aanspreekpunt.

Lees meer → [Meedoenbalie](#)





PARTICIPATIE EN INTEGRATIE

In 2025 bleef de uitvoering van de Wet inburgering 2021 gericht op vroege participatie: het combineren van taalonderwijs met participatie en, waar mogelijk, werk. Deze aanpak wordt breed ondersteund, maar blijkt in de praktijk niet altijd eenvoudig te realiseren.

Er bestaan spanningen tussen taaleisen, participatieactiviteiten en andere verantwoordelijkheden, zoals werk, zorg of gezondheid. Dit vraagt om maatwerk en voldoende flexibiliteit binnen inburgeringstrajecten.

Wat we zien in de praktijk

Uit onderzoek en praktijkervaring blijkt dat participatie beter werkt wanneer taalonderwijs aansluit bij iemands toekomstperspectief, bijvoorbeeld richting werk. Ook spelen informele taalpraktijk, sociale contacten en toegankelijke ondersteuning een belangrijke rol.

Tegelijk zien we dat nieuwkomers niet altijd goed worden bereikt door bestaande voorzieningen, en dat het combineren van verschillende verplichtingen in de praktijk complex is. Toegang tot passende en laagdrempelige ondersteuning - waaronder (mentale) zorg - is daarbij een belangrijke randvoorwaarde.

We zien dat gemeenten daarom steeds vaker experimenteren met nieuwe vormen van participatie, zoals het combineren van taal en werk, informele taalpraktijk en laagdrempelige (mentale) ondersteuning. Voorbeelden hiervan zijn lokale initiatieven in onder andere [Arnhem](#) en [Den Helder](#), samenwerkingen rond werk en participatie in [Den Haag](#) en het [Zorgcafé Venlo](#).

Wat we bijdragen

OpenEmbassy onderzoekt hoe nieuwkomers participatie en inburgering in de praktijk ervaren en welke factoren bijdragen aan duurzame integratie. In het meerjarige onderzoek [Perspectief Inburgeraars](#), uitgevoerd met Regioplan en BMC in opdracht van het ministerie van SZW, brengen we deze ervaringen landelijk in kaart.

Tegelijk werken we intensief samen met gemeenten om deze inzichten te vertalen naar de lokale praktijk. In verschillende gemeenten doen we verdiepend onderzoek naar het perspectief van inburgeraars, toegesneden op de specifieke context, mogelijkheden en keuzes van die gemeente. Zo ondersteunen we gemeenten bij het verbeteren van de combinatie van taal, participatie en werk, en het ontwikkelen van aanpakken die beter aansluiten bij de leefwereld van nieuwkomers.

De inzichten uit ons onderzoek vertalen we naar praktische en beleidsgerichte aanbevelingen. In 2025 deden we dat onder andere via publicaties (o.a. [Mee kunnen doen begint op dag 1](#)) en consultatiereacties over de [inburgeringswet](#) en [arbeidsmarktstructuur](#). Daarin benadrukken we het belang van meer maatwerk en flexibiliteit in inburgeringstrajecten en een betere aansluiting tussen taal, participatie en werk.

Zorgcafé Venlo



OpenEmbassy onderzoekt samen met VitaValley de maatschappelijke kosten en baten van het Zorgcafé in Venlo. Via vragenlijsten en gesprekken met bezoekers brengen we in kaart hoe laagdrempelige (mentale) zorgondersteuning bijdraagt aan participatie en welzijn.

Lees meer → [Zorgcafé Venlo](#)



Met een meertalige vragenlijst en gesprekken met nieuwkomers krijgen we beter zicht op wat goed gaat, waar bijsturing nodig is en hoe we verder kunnen bouwen. — Mehdi Martis, Venlo

Meedoen vanaf dag 1 Arnhem

Met de gemeente Arnhem ontwikkelden we een beleidskader rond de ambitie 'meedoen vanaf dag één'. Op basis van onderzoek en gesprekken met stakeholders en nieuwkomers biedt het kader een heldere visie en handvatten voor uitvoering.

Lees meer → [Meedoen vanaf dag 1, Arnhem](#)



PERSPECTIEF INBURGERAARS

In 2025 werkten we niet alleen landelijk, maar ook lokaal aan het perspectief van inburgeraars. Met diverse gemeenten monitoren en evalueren we de inburgering. Niet als vinkje, maar om te leren: wat werkt in de praktijk, en wat kan beter? In onder meer Leidschendam-Voorburg, Waterland, Venlo en Maastricht brachten we ervaringen van nieuwkomers samen met inzichten uit beleid en uitvoering.

Landelijk perspectief



Lokaal perspectief



4 Vooruitblik

VOORUITBLIK

Ontwikkelingen in 2026

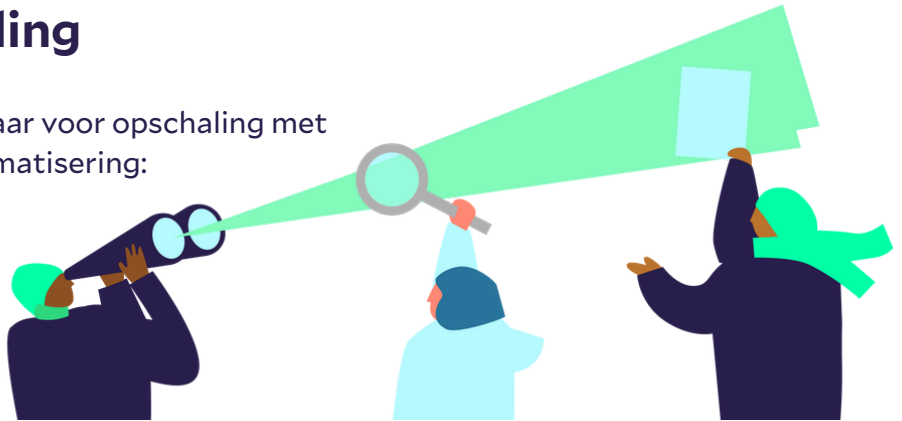
We zien dat gemeenten steeds vaker na onderzoek doorgaan met een vaste klankbordgroep of feedbackloop. Zo blijft het perspectief van nieuwkomers een vast onderdeel van beleid en uitvoering.

Onze onderzoeken vormen ook regelmatig de basis voor een nieuw beleids- of uitvoeringsplan, zoals in Arnhem, Noordwijk, Almere en Eindhoven. Daarbij kiezen gemeenten steeds vaker voor één integrale aanpak voor nieuwkomers, in plaats van losse trajecten per doelgroep.

Productontwikkeling

We maken onze producten klaar voor opschaling met een database en slimme automatisering:

- Nieuwkomers Benchmark
- Landelijk Survey Panel
- Klankbordgroep
- Expertpoolmethodiek
- Versterking communities



Greep uit onderzoek in 2026

ICTU: In opdracht van ICTU doen OpenEmbassy en Regioplan deskresearch naar de klantreis van nieuwkomers rond de levensgebeurtenis 'nieuwkomen in Nederland'.

Integrale visie Almere: met de gemeente Almere werken we aan een integrale visie op opvang en integratie van verschillende groepen nieuwkomers.

Baan naar Baan: In dit onderzoek, doet OpenEmbassy onderzoek naar de ervaringen van nieuwkomers om vanuit een startbaan te wisselen naar een volgende (hart)baan.

AMIF: Voor diverse gemeenten doet OpenEmbassy de monitoring en evaluatie van AMIF-projecten. Altijd vanuit een lerende aanpak; door middel van (tussentijdse) leersessies en een lerend netwerk kijken we naar wat werkt in de praktijk.

VERANTWOORDING

Dank aan iedereen die meewerkte aan onze onderzoeken en projecten. En daarbij speciaal dank aan alle mensen die hun verhaal met ons gedeeld hebben en jullie vertrouwen.

Team 2025: Sandrine Lafay, Iyad Sandid, Pepijn Tielens, Max Hirschel, Josja Sanderink, Eva Halverhout, Femke Brand, Mahad Hussein, Robert Hehakaya, Naya Aljoudi, Anna Bilenka, Liv Kaya Abye-de Hoop, Brenda van Berkel, Ani Popova, Jolien de Vries, Soraya Shawki, Renée Frissen, Fatih Aktas, Edom Ghebremariam, Floris Koning, Hans Hemels, Peter van Tuijl, Margo Strijbosch, Farshida Zafar, Lisa Jordan, Victor Hemker, Nell Frijstein, Ula Hayatleh, Sylvana Boone, Chernice Willems, Olha Sinitsyna, Damian Bobeldijk, Ingrid Pavel-Alexandru.

Cultural mediators: Moudi Hussein, Maya Mahmoud, Nesrine Hmida, Christinal Akel, Salma Fayyad, M. Ziad, Lubana Hanifah, Reza Zardari, Parisa Akbarzah, Michael Matewos, Senait, Maryna, Rupsa, Yagmur Saglam, Ale Sanchez, Dorina Aile, Olha Sinitsya, Habib de Keizer, Huzeyfeh, Fay, Rama Sandid, Tanya Ponomarova, Tetiana Hlushko, Valentyna, Marina Popadyuk.

Tekst en design: Femke Brand, Eva Halverhout, Jaime Hilditch.

Bedankt voor jullie support in onze missie om nieuwkomers zinnig, waardig en vlot te laten meedoen in Nederland.

CONTACT

OpenEmbassy

Kattenburgerstraat 5
1018 JA Amsterdam

www.openembassy.nl
info@openembassy.nl